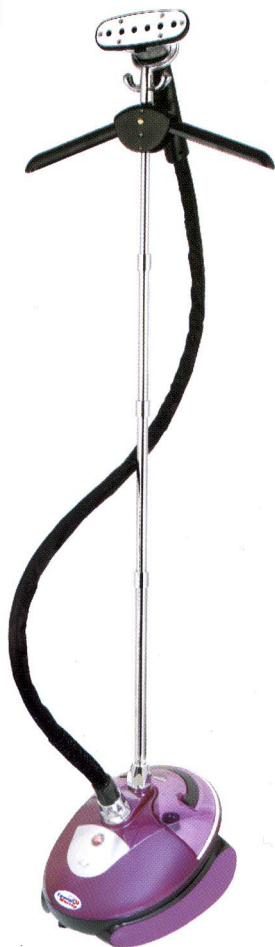




СЕРИЯ



# ОТПАРИВАТЕЛЬ ДЛЯ ОДЕЖДЫ *GM-X6*



РУКОВОДСТВО ПО ЭКСПЛУАТАЦИИ

**Благодарим вас за покупку пароструйного аппарата, произведенного нашей компанией. Он функционален и прост в обслуживании. Вы можете использовать его для обработки паром текстильных изделий, с целью придания им свежего и отглаженного вида. Наше изделие незаменимо в современном домашнем хозяйстве.**

Прибор имеет новую, запатентованную систему парообразования, благодаря чему обеспечивается мощная струя пара при меньшем потреблении электроэнергии. А благодаря усовершенствованной системе управления прибором, пар подается только тогда, когда это необходимо Вам.

## **МЕРЫ БЕЗОПАСНОСТИ**

Во избежание ожогов и поражения током, используйте прибор строго по назначению.

Не погружайте прибор и сетевой шнур или вилку в воду.

Не оставляйте без присмотра, когда прибор находится в эксплуатации.

Этот прибор не предназначен для использования лицами (включая детей) с ограниченными физическими, сенсорными или психическими возможностями.

Не включайте прибор без заполнения емкости для воды. Всегда проверяйте уровень воды перед использованием и во время работы.

Не кладите паровой шланг на землю и не перекручивайте его.

Располагайте шланг вертикально.

Не дотрагивайтесь до горячих частей прибора, горячей воды или парового утюжка, чтобы избежать ожогов.

Двигайте прибор держась за ручку.

Подождите по крайней мере 30 минут, пока устройство полностью остынет, и слейте воду из бачка для воды и прибора перед хранением.

Всегда отключайте прибор от сети перед наполнением или сливом воды.

**ВСЕГДА** отключайте прибор от сети, если прибор не используются, при передвижении прибора в другое место, и перед очисткой.

Пожалуйста, вытащите вилку из розетки, когда заполняете водой или протираете прибор.

Не используйте прибор с поврежденным шнуром и вилкой. Чтобы избежать перегрева и возгорания, не используйте удлинители.

Не добавляйте моющие средства в бак для воды, это может повредить прибор.

**Не ремонтируйте изделие самостоятельно, обратитесь в сервисный центр.**

## ОБРАБАТЫВАЕМЫЕ МАТЕРИАЛЫ

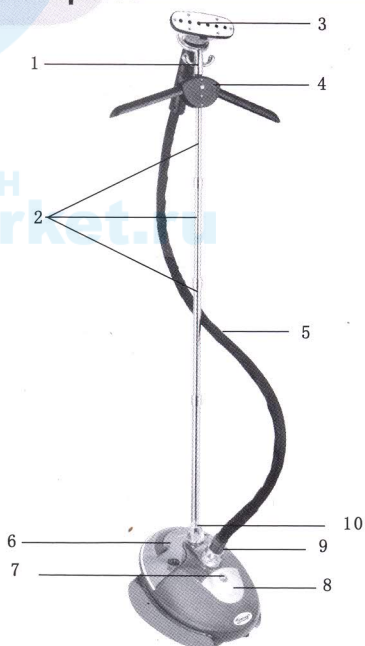
Отпариватель прекрасно справляется с шелком, трикотажем, хб и синтетикой, а так же с тканями, имеющими смешанный состав. Отглаживает, не повреждая структуру ткани.

## ТЕХНИЧЕСКИЕ ХАРАКТЕРИСТИКИ:

|                                       |              |
|---------------------------------------|--------------|
| Напряжение питания/частота сети, В/Гц | ~220-240/ 50 |
| Мощность, Вт                          | 800-1950     |
| Объем бака для воды, л                | 2,0          |
| Поток пара, г/мин                     | ~40          |
| Готовность к работе, сек.             | ~45          |
| Время непрерывной работы, мин         | 50           |
| Вес, кг                               | 6,5          |

## СОСТАВНЫЕ ЧАСТИ И КОМПЛЕКТАЦИЯ :

1. Подвес парового утюжка
2. Телескопическая стойка
3. Паровой утюжок
4. Складная вешалка
5. Шланг
6. Бак для воды
7. Индикаторная лампочка
8. Переключатель режимов и выключатель питания
9. Основание шланга
10. Основание телескопической стойки



## ИНСТРУКЦИЯ ПО СБОРКЕ:

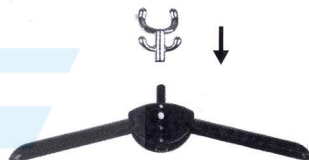
Телескопическая стойка состоит из 4 секций. Вытяните вторую секцию, поверните по часовой стрелке до конца. Она может быть зафиксирована на нужной Вам высоте.

Повторите аналогично с другими секциями.

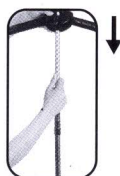
Вставьте собранную стойку в отверстие корпуса до конца и закрепите стопорным зажимом по часовой стрелке до фиксации стойки.



Вставьте подвес парового утюжка на складную вешалку.



Вставьте складную вешалку с подвесом парового утюжка на верхнюю секцию телескопической стойки



Вставьте шланг в соответствующее отверстие и зафиксируйте по часовой стрелке.



Вставьте зажим для брюк- ворсистую щетку на специальный выступ парового утюжка и с усилием оденьте зажим на выступ. Насадка установлена.

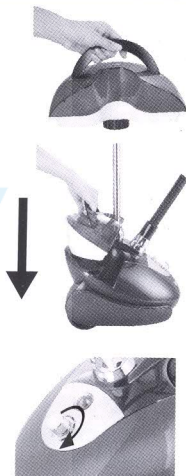


## МЕРЫ ПРЕДОСТОРОЖНОСТИ:

- 1) Всегда помещайте паровой утюжок на подвес после использования во избежание получения травм и ожогов.
- 2) Телескопическая стойка должна быть полностью выпрямлена во время использования для свободного выброса пара и предотвращения образования складок на шланге.
- 3) Не выдергивайте шланг с силой во избежание повреждений и утечки пара. Не используйте шланг для перемещения прибора.

## ЭКСПЛУАТАЦИЯ и ОБСЛУЖИВАНИЕ

Выньте бак для воды. Открутите крышку и залейте необходимое количество воды. Закрутите крышку и вставьте бак на место. **ВНИМАНИЕ! В бак заливается только ХОЛОДНАЯ (желательно дистиллированная) вода, без химических добавок.**



Выберите нужный Вам режим отпаривания с помощью переключателя.

## ПРИМЕНЕНИЕ ОТПАРИВАТЕЛЯ :

Возьмите за ручку и поднесите паровой утюжок к низу одежды. Пар будет проходить по внешней и внутренней поверхности ткани, разглаживая складки. Медленно, с легким нажимом скользите паровым утюжком вертикально, снизу вверх.

**Не допускайте перегибов шланга.**

Водите паровым утюжком снизу вверх по одежде и расправляйте ткань свободной рукой.

Повторите действия 2 -3 раза в случае необходимости.

Занавески и портьеры можно отглаживать, не снимая.

Плотные ткани могут потребовать дополнительного отглаживания.

Чтобы убрать неподатливые складки, используйте ворсистую щеточку.

Будьте осторожны, помещая одежду на вешалку. Слишком сильное нажатие может служить причиной деформации.



рис. 1

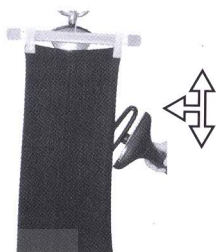


рис. 2

## ЭКСПЛУАТАЦИЯ и ОБСЛУЖИВАНИЕ

### НАВЕДЕНИЕ СТРЕЛОК

Закрепите зажим для брюк на паровой утюжок, прижмите рычажок для открытия места между зажимом и паровым утюжком, зажмите брючину и плавно перемещайте паровой утюжок вверх-вниз для формирования стрелки.



### МЕРЫ ПРЕДОСТОРОЖНОСТИ:

**Не устанавливайте аксессуары во время подачи пара во избежание получения ожогов.**

**Следите за уровнем воды! Своевременно пополняйте бак для воды.**

**Не включите прибор в сеть без воды.**

**Для продления жизни вашего прибора используйте ДИСТИЛЛИРОВАННУЮ ВОДУ!**

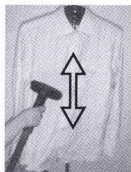
**Раз в месяц проведите профилактическую очистку прибора согласно инструкции.**

## ЭКСПЛУАТАЦИЯ и ОБСЛУЖИВАНИЕ

1) Пар высокой температуры может размягчить волокна ткани, но использование только пара не позволит выполнить тщательное отпаривание. Чтобы более эффективно отпарить одежду, вы должны приложить тянущее усилие для распрямления ткани. Возьмитесь за ткань рукой и потяните вниз. Замечание: поверхность ткани должна быть по возможности ровной. (см. рис.12)



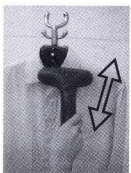
2) Затем приложите паровой утюжок к изделию и слегка прижмите. Водите паровой утюжок вниз и вверх, чтобы дать пару размягчить волокна ткани. Применяйте натягивающее усилие. (см. рис.13)



3) Отпаривая низ изделия, держите ткань крепко. Двигайте паровой утюжок влево и вправо, вниз и вверх. Остерегайтесь выходящего из утюжка пара. (см. рис.14)



4) Слегка прижмите воротник. Задержите паровой утюжок на кромке чуть дольше. Движение вверх-вниз. (см. рис.15)



5) Приложите небольшое усилие для выпрямления рукавов. Следует задержать паровой утюжок на кромке чуть дольше. Движение вверх-вниз. (см. рис.16)



6) Далее разверните вешалку на 180 градусов и аналогично обработайте паром тыльную сторону изделия. (см. рис.17)



## УДАЛЕНИЕ НАКИПИ И МИНЕРАЛЬНЫХ ОТЛОЖЕНИЙ

Минеральные отложения внутри трубок и нагревателя могут вызвать перебои в работе прибора или полную поломку. В зависимости от качества воды в различных регионах рекомендуется очищать отпариватель от накипи каждые 20 дней.

**ВНИМАНИЕ! Данную операцию произвести в хорошо проветриваемом помещении.**

Пожалуйста, следуйте инструкции.

1. Отключите прибор и отсоедините его от сети питания.
2. Отсоедините шланг и стойку.
3. Просушите отсек для бака и вылейте воду из бака для воды.
4. Приготовьте смесь из воды и уксуса 50% на 50%.
5. Медленно залейте смесь из воды и уксуса в отверстие соединения шланга.
6. Залейте раствор, пока отсек для бака не заполнится наполовину.
7. Включите питание и дайте поработать прибору 5-6 мин.
8. Отключите прибор, выньте вилку из розетки и дайте прибору постоять 30-40 минут.
9. Удалите раствор из отсека, выдернув пробку. Слейте воду в раковину или другой резервуар.
10. Удалите раствор из отверстия соединения шланга, наклонив прибор над раковиной или другим резервуаром, и вылейте воду.
11. Сполосните отсек для бака и отверстие соединения шланга чистой водой и просушите. Повторяйте эту процедуру до тех пор, пока не улетучится запах уксуса.
12. Собранный прибор готов к эксплуатации.

**Если эта процедура не возвратила нормальную работоспособность прибора, необходимо обратиться в сервисный центр.**

### ПРИМЕЧАНИЯ

Чтобы избежать опасности поражения электрическим током, отключите прибор от розетки, если устройство не используется, и перед чисткой.

**ЗАПРЕЩАЕТСЯ ЭКСПЛУАТАЦИЯ ПРИБОРА, ЕСЛИ СЕТЕВОЙ ШНУР ПОВРЕЖДЁН.**

### ОЧИСТКА И ХРАНЕНИЕ :

Настоятельно рекомендуем выполнять эти процедуры раз в неделю.

1. Переведите переключатель в положение "Off".
2. Вытащите вилку из розетки.
3. Оставьте прибор на 30 минут для охлаждения.
4. Отсоедините шланг и сложите стойку.
5. Вытащите, промойте холодной водой и просушите бак для воды. Установите бак для воды обратно в отсек.
6. Просушите прибор, открутив сливной клапан.
7. Промойте отсек для бака и шланг чистой водой и тщательно просушите. Вставьте на место сливной клапан.
8. Оберните шланг вокруг стойки один раз. Поместите паровой утюжок на подвес.
9. Храните отпариватель в сухом месте.



## ВОЗМОЖНЫЕ ПРОБЛЕМЫ И МЕТОДЫ ИХ УСТРАНЕНИЯ

| ПРОБЛЕМА  | ВОЗМОЖНАЯ ПРИЧИНА  | СПОСОБ УСТРАНЕНИЯ                                     |
|---|--|---|
| Прибор не включается.<br>Индикаторная лампочка не горит | Прибор не подключен к сети                               | Подключите прибор в сеть                              |
|   | Перегорел предохранитель                                 | Проверить и исправить                                 |
|   | Не включен переключатель питания                         | Включите переключатель питания                        |
| Индикаторная лампочка горит.<br>Нет пара                | В баке для воды низкий уровень воды или закончилась вода | Проверьте уровень воды. При необходимости долейте.    |
|   | Бак для воды установлен не правильно                     | Выньте бак для воды и вставьте правильно              |
|   | Перегибы на шланге                                       | Выпрямите шланг                                       |
| Выброс капелек воды с парового утюжка                   | Конденсат в шланге                                       | Паровой утюжок и шланг не прогрелись. дайте прогрется |
| Поток пара слабый,<br>прерывистый или отсутствует.      | Бак для воды установлен не правильно                     | Выньте и заново вставьте бак.                         |
|   | Накипь в приборе.  | Следуйте инструкции по удалению накипи.               |
| Вода вытекает из бака                                   | Бак деформирован   | Замените бак  |
|   | Износ уплотнительных колец                               | Заменить кольца                                       |

интернет-магазин

Если вышеописанными способами устранить неисправность не удалось, настоятельно рекомендуем обратиться в сертифицированную мастерскую.



интернет-магазин  
[vegamarket.ru](http://vegamarket.ru)



NSW23820



AB28