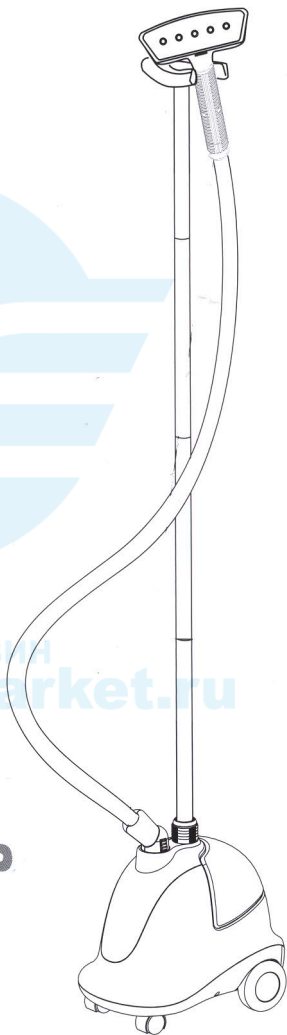




ИНСТРУКЦИЯ ПО ЭКСПЛУАТАЦИИ

ОТПАРИВАТЕЛЬ
GM-L2



ИНТЕРНЕТ-МАГАЗИН vegamarket.ru

СОДЕРЖАНИЕ

| | |
|-----------------------------------|-----|
| Описание отпаривателя | 1 |
| Предупреждение | 2 |
| Меры предосторожности | 3 |
| Сборка прибора | 4 |
| Элементы схемы/Технические данные | 5 |
| Рекомендации по использованию | 6-7 |
| Разборка | 8 |
| Устранение неполадок | 9 |

интернет-магазин
vegamarket.ru

Пожалуйста, перед использованием прибора, прочитайте инструкцию по эксплуатации.

НАЗНАЧЕНИЕ ПРИБОРА

Данный прибор предназначен для удаления складок с одежды, свадебных платьев, занавесок, фурнитуры и т.д. Подходит для использования дома, в бутике, отеле и т. д.

ХРАНЕНИЕ ПРИБОРА

Вылить оставшуюся воду из бака, проследить, чтобы вода не осталась в приборе. Хранить в сухом месте.

ПОВТОРНОЕ ИСПОЛЬЗОВАНИЕ

Когда нужно снова использовать прибор, перед его использованием, следует проверить стойку и шланг, а также силовую кабель.

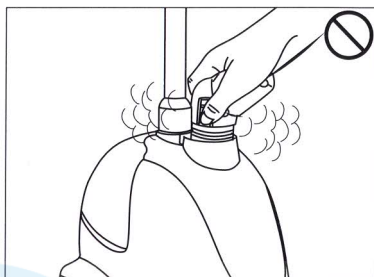
СРЕДСТВА БЕЗОПАСНОСТИ

В приборе используется двойная защита из термостата и предохранителя. Термостат поддерживает температуру нагревателя в заданном диапазоне, когда вода заканчивается и температура нагревателя превышает допустимый предел, термостат отключает нагреватель. Когда термостат не срабатывает или поврежден, предохранитель отключит питание прибора, чтобы не допустить повреждения из-за чрезмерно высокой температуры.

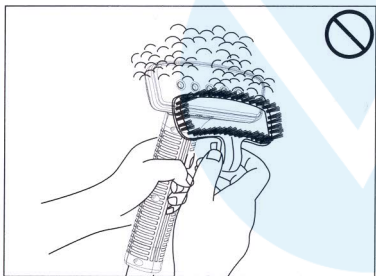
ПРЕДУПРЕЖДЕНИЕ



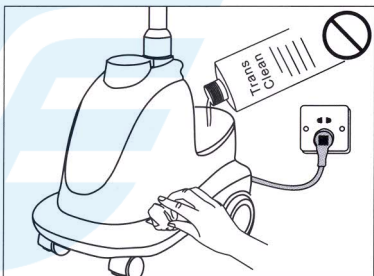
Запрещено направлять пар на людей



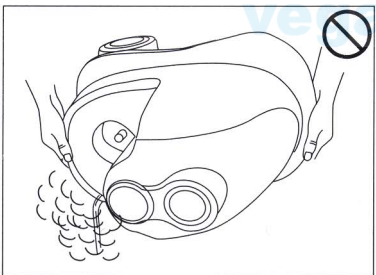
Запрещено вытаскивать шланг, когда отпариватель горячий



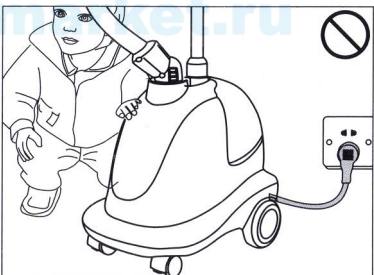
Запрещено одевать щетку, когда отпариватель горячий



Запрещено выполнять обслуживание и чистку отпаривателя, когда прибор подключен к электросети




Запрещено сливать оставшуюся воду, когда отпариватель горячий

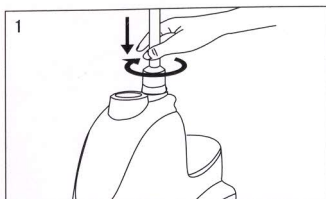


Детям запрещается прикасаться к отпаривателю, когда он работает

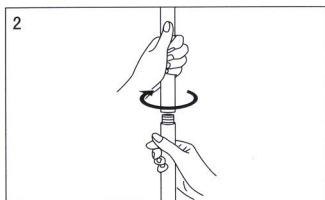
МЕРЫ ПРЕДОСТОРОЖНОСТИ

1. Перед использованием прибора, прочитайте внимательно инструкцию по эксплуатации.
2. Для питания рекомендуется использовать устройство остаточного тока (RCD) с силой тока 30 мА.
3. Запрещается использовать прибор в процессе обслуживания.
4. Перед тем, как приступить к обслуживанию, следует отключить прибор от электросети.
5. Запрещается использовать поврежденный прибор. Следует обратиться к изготовителю или его сервисной службе для ремонта и за оригинальными запасными частями.
6. Запрещается использовать прибор, если его части, в особенности, шнур питания, повреждены. Сломанная часть должна быть заменена изготовителем или сервисным центром. Замена должна выполняться квалифицированным специалистом.
7. Запрещается извлекать средства защиты из прибора, это может быть чрезвычайно опасно.
8. Запрещается тянуть за шнур, чтобы вытащить вилку из розетки. Нужно взять за вилку и потянуть на себя. Запрещается проливать на вилку или розетку воду или иную жидкость.
9. Во избежание поражения электрическим током запрещается погружать прибор в воду или иные жидкости.
10. Пристальное внимание необходимо, когда любой прибор используется вблизи детей или непосредственно детьми.
11. Запрещается прикасаться к горячим частям или парового утюжка, поскольку это может привести к ожогу. При сливе воды следует проявлять осторожность, она может быть горячей.
12. Не закрывайте воздуховод или вентиляционные отверстия, так как это приведет к сильному повышению давления и чревато несчастными случаями.
13. Запрещается заливать горячую или грязную воду, так как это может привести к повреждению бака для воды и засорению каналов.
14. Запрещается использовать химические растворители или добавки.
15. Запрещается использовать отпариватель, если из нагревательного элемента идет вода или пар. Следует обратиться к изготовителю или в сервисный центр за ремонтом.
16. Чтобы избежать ожога, вытаскивать шланг следует только тогда, когда прибор полностью остынет.
17. Перед тем, как убирать прибор, он должен полностью остыть.
18. Когда прибор не используется, нужно выключить его и отключить от электросети.
19. **ПРЕДУПРЕЖДЕНИЕ!** Запрещается добавлять в бак для воды очищающие средства.
20. Только для использования в домашних условиях. 

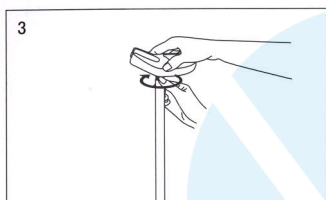
СБОРКА ПРИБОРА



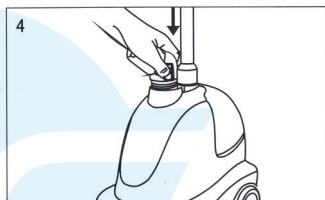
1. Поверните трубку 4 в корпусе отпаривателя в соответствии с направлением стрелки.



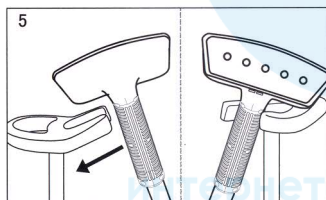
2. Соберите стойку 2 и стойку 3.



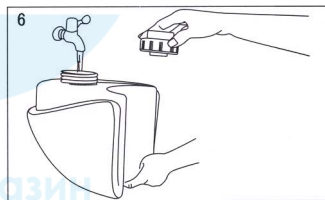
3. Соберите стойку 2 и подвес.



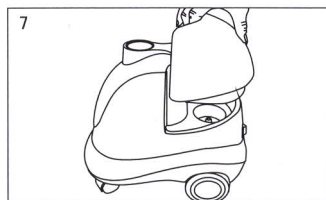
4. Вставьте шланг.



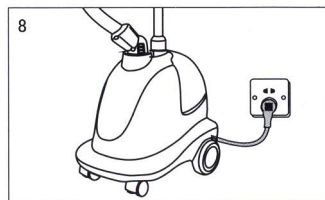
5. Вставьте ручку в выемку, поверните паровой утюжок и повесьте ее на подвес.



6. Откройте крышку бака для воды и налейте чистую воду.



7. Вставьте бак для воды в корпус, крышкой вниз.

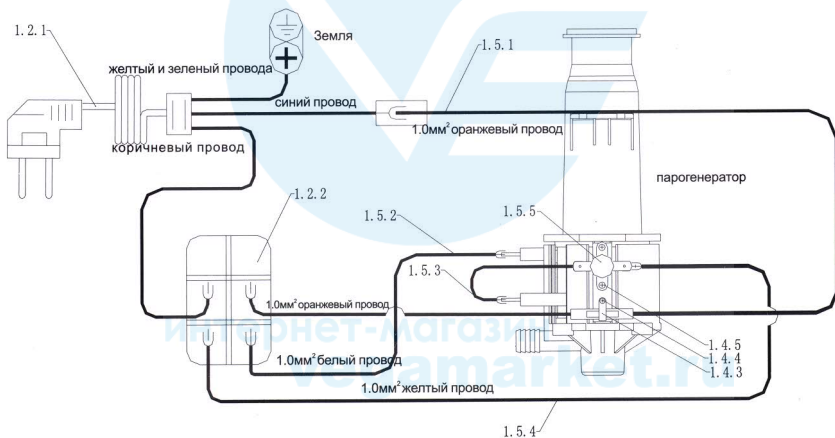


8. Подключите прибор к электросети и включите выключатель.

ТЕХНИЧЕСКИЕ ДАННЫЕ

- Номинальное напряжение: 110-240 В
- Номинальная частота: 50-60Гц
- Номинальная мощность: 1800 Вт
- Емкость бака: 1.75 л.
- Масса нетто: 3.7 кг
- Температура пара: 98С°
- Уровень шума: < 70 дБ
- Время непрерывной работы: 60 мин

ЭЛЕМЕНТЫ СХЕМЫ

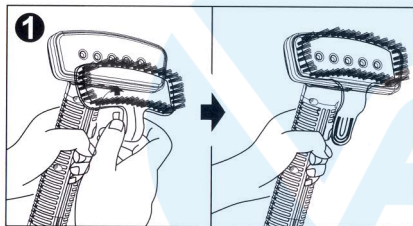


| № | Код | Запчасть | № | Код | Запчасть | № | Код | Запчасть |
|-------|--------------|--------------|-------|--------------|--------------------|-------|--------------|--------------|
| 1.2.1 | 15.09.010014 | Стяжка шнура | 1.4.5 | 03.01.0002 | винт/М3Х3 | 1.5.4 | 23.06.050014 | шнуры/желтые |
| 1.2.2 | 02.09.0006 | Выключатель | 1.5.1 | 23.06.030014 | предохранитель | 1.5.5 | 02.11.0024 | термостат |
| 1.4.3 | 06.06.100027 | скоба шнура | 1.5.2 | 23.06.010024 | бело-красные шнуры | | | |
| 1.4.4 | 03.01.0005 | винт/М4Х4 | 1.5.3 | 23.06.040014 | шнуры/синие | | | |

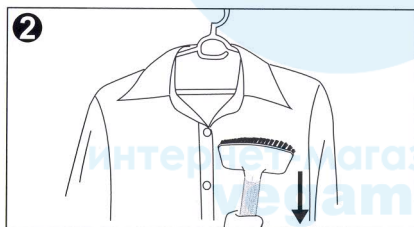
◆ Использование щетки

Когда одежда содержит на себе пыль или шерсть, на помощь приходит щетка, которая эффективно удаляет пыль и шерсть.

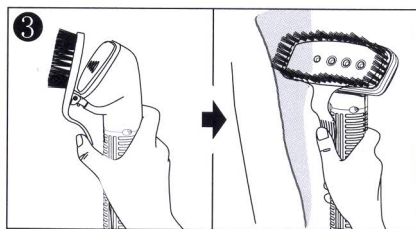
Следует особо отметить, что чистку одежды от пыли следует производить в холодном состоянии. Когда отпариватель работает в режиме глажки, пыль может проникнуть в ткань.



1. Установка: вставьте щетку штырьком в специальный паз на паровом утюжке.



2. Использование: чистка производится движениями щетки вверх-вниз.

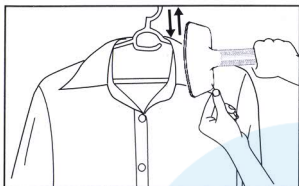


3. Использование: чтобы усилить эффект чистки, можно более плотно прижать щетку к одежде, нажав на соответствующую ручку щетки.

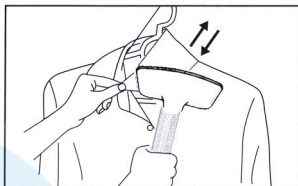
РЕКОМЕНДАЦИИ ПО ИСПОЛЬЗОВАНИЮ

◆ Глажка одежды

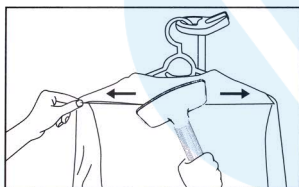
Подключите отпариватель к электросети и включите выключатель. Пар начнет выпускаться по истечению одной минуты. Приложите паровой утюжок к одежде и начните двигать ее в направлении одежды (см. следующий рисунок).



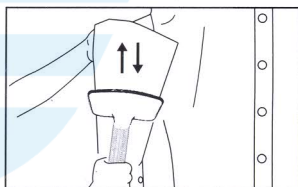
Воротник: возьмитесь за кончик воротника пальцами, двигайте паровой утюжок в соответствии со стрелками.



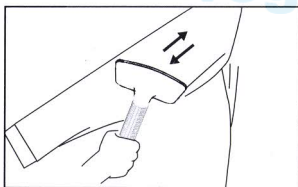
Воротник: переверните воротник, двигайте паровой утюжок в направлении, указанном стрелками.



Воротник: поверните одежду задней стороной к себе, двигайте паровой утюжок в указанном стрелками направлении.



Рукав: возьмитесь за середину рукава, двигайте паровой утюжок в указанном стрелками направлении.

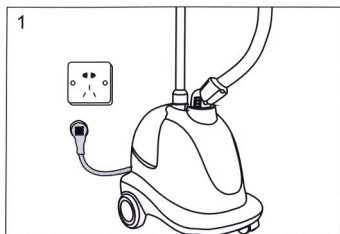


Рукав: потяните за рукав, двигайте паровой утюжок в указанном стрелками направлении.

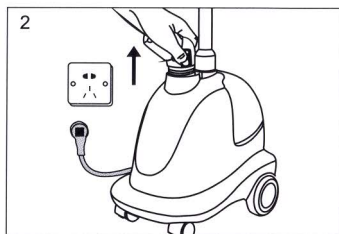


Нагрудный карман: двигайте паровой утюжок в указанном стрелками направлении.

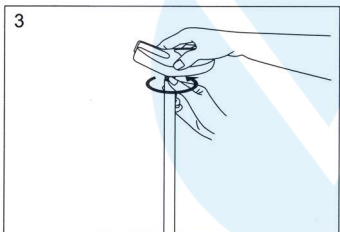
РАЗБОРКА



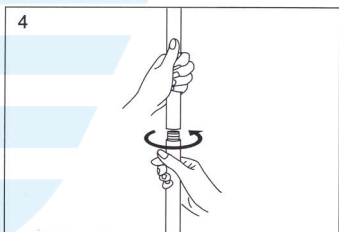
1. После использования отпариватель следует отключить от электропитания



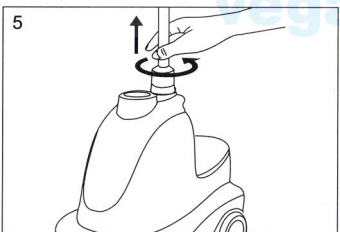
2. Когда отпариватель остынет, нужно нажать кнопки и вытащить шланг



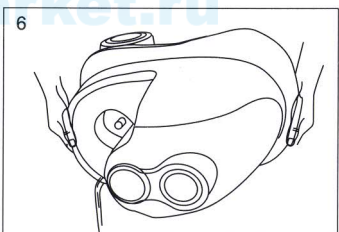
3. Ослабить подвес в указанном направлении, затем снять его.



4. Раскрутить каждую секцию стойки в соответствии с указанным направлением.



5. Открутить и снять стойку.



6. Слить оставшуюся воду.

УСТРАНЕНИЕ НЕПОЛАДОК

| ПРОБЛЕМА | ПРИЧИНА | РЕШЕНИЕ |
|---|--|---|
| Ничего не работает | <ul style="list-style-type: none"> *Не подключен к электросети *Сгорел предохранитель *Сломался выключатель | *Следует обратиться к квалифицированному специалисту за оценкой и ремонтом. |
| Пар не идет, индикатор питания горит, индикатор работы горит | *Поврежден нагревательный элемент | *Заменить нагревательный элемент |
| Пар не идет, индикатор питания горит, индикатор работы не горит | <ul style="list-style-type: none"> *Сгорел предохранитель *Сломался термостат | <ul style="list-style-type: none"> *Заменить предохранитель *Заменить термостат |
| Мощность пара меньше обычной | <ul style="list-style-type: none"> *Накипь забила трубы *Вставлен в неподходящую розетку | <ul style="list-style-type: none"> *Устранить накипь с помощью подходящего детергента *Вставить в подходящую розетку |
| Из-под крышки бака капает вода | <ul style="list-style-type: none"> *Поврежден бак для воды *Повреждена крышка бака для воды | *Заменить бак для воды |
| Из-под крышки бака идет пар | <ul style="list-style-type: none"> *Накипь забила трубы *Заблокирован шланг или муфта | <ul style="list-style-type: none"> *Устранить накипь с помощью подходящего детергента *Распрямить шланг *Проверить муфту |
| Из точки подключения шланга идет вода или пар | <ul style="list-style-type: none"> *Повреждена уплотнительная шайба *Шланг вставлен неплотно | <ul style="list-style-type: none"> *Заменить уплотнительную шайбу *Вставить шланг плотно |
| Из парового утюжка течет вода | <ul style="list-style-type: none"> *Поврежден паровой утюжок * Паровой утюжок находится в слишком низком положении | <ul style="list-style-type: none"> *Заменить паровой утюжок *Выпрямить шланг |
| Ручка отсоединилась или сломалась | *Не был затянут винт | <ul style="list-style-type: none"> *Затянуть ручку *Заменить ручку |
| При глажке из шланга раздается шум | *Глажка выполняется в слишком низком положении | *Выпрямить шланг |



интернет-магазин
vegamarket.ru



AE 83