

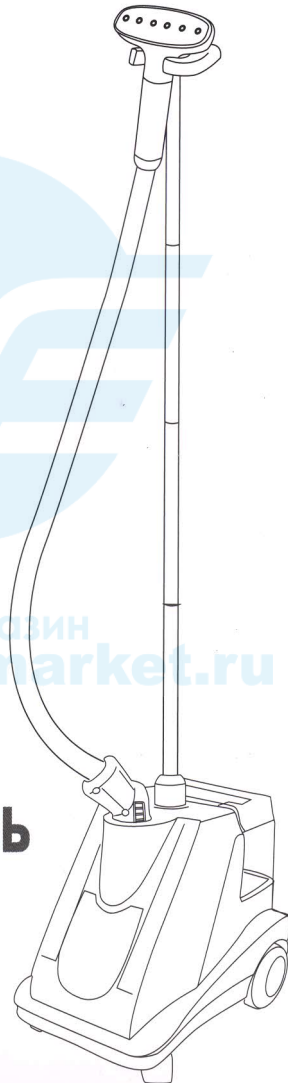


ИНСТРУКЦИЯ ПО ЭКСПЛУАТАЦИИ

ОТПАРИВАТЕЛЬ

GM-B202T

GM-B205T



ИНТЕРНЕТ-МАГАЗИН
veganmarket.ru

СОДЕРЖАНИЕ

Описание отпаривателя	1
Предупреждение	2
Меры предосторожности	3
Сборка прибора	4
Элементы схемы/Технические данные	5
Возможности	6
Рекомендации по использованию	7-10
Разборка	11
Устранение неполадок	12

интернет-магазин
vegamarket.ru

Пожалуйста, перед использованием прибора, прочитайте инструкцию по эксплуатации.

ОПИСАНИЕ ОТПАРИВАТЕЛЯ

Данный прибор предназначен для удаления складок с одежды, свадебных платьев, занавесок, фурнитуры и т.д. Подходит для использования дома, в бутике, отеле и т. д.

ХРАНЕНИЕ ОТПАРИВАТЕЛЯ

Вылить оставшуюся воду из бака, проследить, чтобы вода не осталась в приборе. Хранить в сухом месте.

ПОВТОРНОЕ ИСПОЛЬЗОВАНИЕ

Когда нужно снова использовать прибор, перед его использованием, следует проверить стойку и шланг, а также силовую кабель.

МЕРЫ БЕЗОПАСНОСТИ

1.АВТОМАТИЧЕСКОЕ ОТКЛЮЧЕНИЕ

Прибор автоматически отключается, когда в баке заканчивается вода. Он автоматически включится, когда в бак будет залита вода.

2.ТЕРМОСТАТ

Когда прибор работает вхолостую (без воды), его температура поддерживается в заданном диапазоне термостатом.

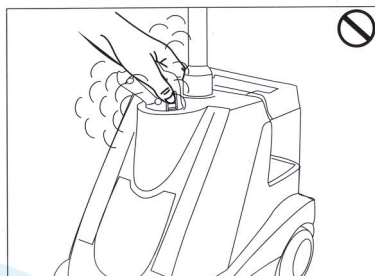
3.ПРЕДОХРАНИТЕЛЬ

Когда поврежден термостат, в действие вступает предохранитель. Он отключает питание, когда температура прибора достигает критического уровня.

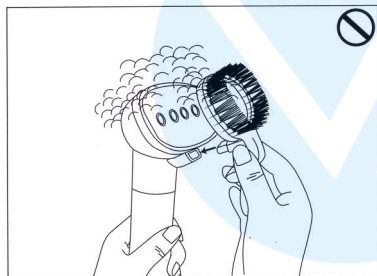
ПРЕДУПРЕЖДЕНИЕ



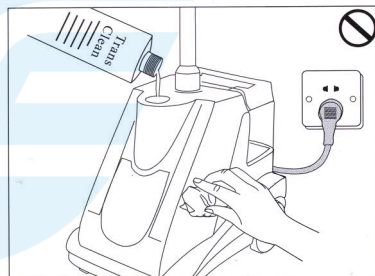
Запрещено направлять пар на людей



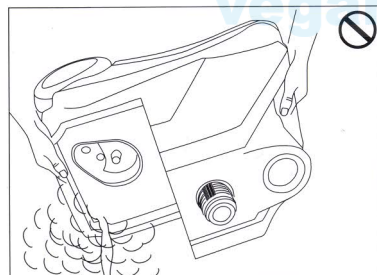
Запрещено вытаскивать шланг, когда отпариватель горячий



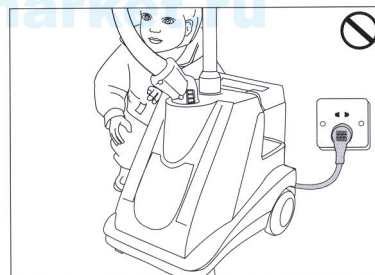
Запрещено одевать щетку, когда отпариватель горячий



Запрещено выполнять обслуживание и чистку отпаривателя, когда прибор подключен к электросети



Запрещено сливать оставшуюся воду, когда отпариватель горячий

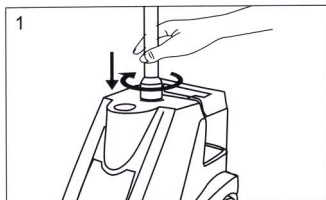


Детям запрещается прикасаться к отпаривателю, когда он работает

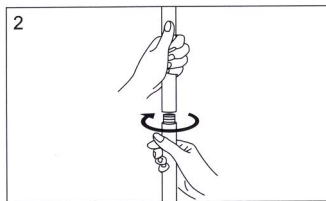
МЕРЫ ПРЕДОСТОРОЖНОСТИ

1. Перед использованием прибора, прочитайте внимательно инструкцию по эксплуатации.
2. Для питания рекомендуется использовать устройство остаточного тока (RCD) с силой тока 30 мА.
3. Запрещается использовать прибор в процессе обслуживания.
4. Перед тем, как приступить к обслуживанию, следует отключить прибор от электросети.
5. Запрещается использовать поврежденный прибор. Следует обратиться к изготовителю или его сервисной службе для ремонта и за оригинальными запасными частями.
6. Запрещается использовать прибор, если его части, в особенности, шнур питания, повреждены. Сломанная часть должна быть заменена изготовителем или сервисным центром. Замена должна выполняться квалифицированным специалистом.
7. Запрещается извлекать средства защиты из прибора, это может быть чрезвычайно опасно.
8. Запрещается тянуть за шнур, чтобы вытащить вилку из розетки. Нужно взять за вилку и потянуть на себя. Запрещается проливать на вилку или розетку воду или иную жидкость.
9. Во избежание поражения электрическим током запрещается погружать прибор в воду или иные жидкости.
10. Пристальное внимание необходимо, когда любой прибор используется вблизи детей или непосредственно детьми.
11. Запрещается прикасаться к горячим частям или паровому утюжку, поскольку это может привести к ожогу. При сливе воды следует проявлять осторожность, она может быть горячей.
12. Не закрывайте воздуховод или вентиляционные отверстия, так как это приведет к сильному повышению давления и чревато несчастными случаями.
13. Запрещается заливать горячую или грязную воду, так как это может привести к повреждению бака для воды и засорению каналов.
14. Запрещается использовать химические растворители или добавки.
15. Запрещается использовать отпариватель, если из нагревательного элемента идет вода или пар. Следует обратиться к изготовителю или в сервисный центр за ремонтом.
16. Чтобы избежать ожога, вытаскивать шланг следует только тогда, когда прибор полностью остынет.
17. Перед тем, как убирать прибор, он должен полностью остыть.
18. Когда прибор не используется, нужно выключить его и отключить от электросети.
19. ПРЕДУПРЕЖДЕНИЕ! Запрещается добавлять в бак для воды очищающие средства.
20. Только для использования в домашних условиях.

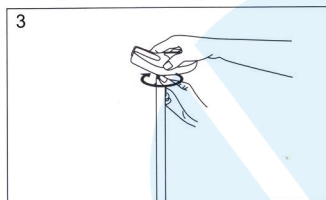
СБОРКА ПРИБОРА



1. Поверните стойку 4 в корпусе отпаривателя в соответствии с направлением стрелки.



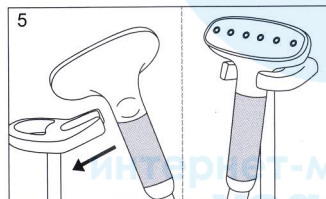
2. Соберите стойку 2 и стойку 3.



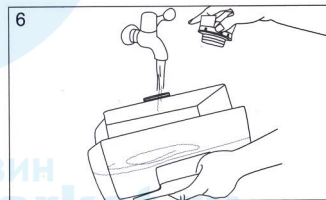
3. Соберите стойку 1 и стойку 2.



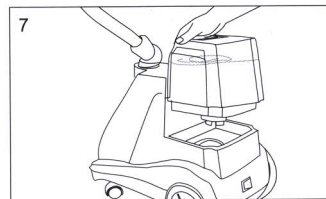
4. Вставьте шланг.



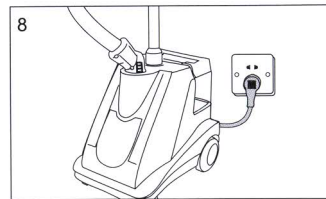
5. Вставьте ручку в выемку, поверните паровой утюжок и повесьте его на подвес.



6. Откройте крышку бака для воды и налейте чистую воду.



7. Вставьте бак для воды в корпус, крышкой вниз.



8. Подключите прибор к электросети и включите выключатель.

ТЕХНИЧЕСКИЕ ДАННЫЕ

Номинальное напряжение: 220 В

Масса нетто: 5.5 кг

Номинальная частота: 50 Гц

Температура пара: 98С°

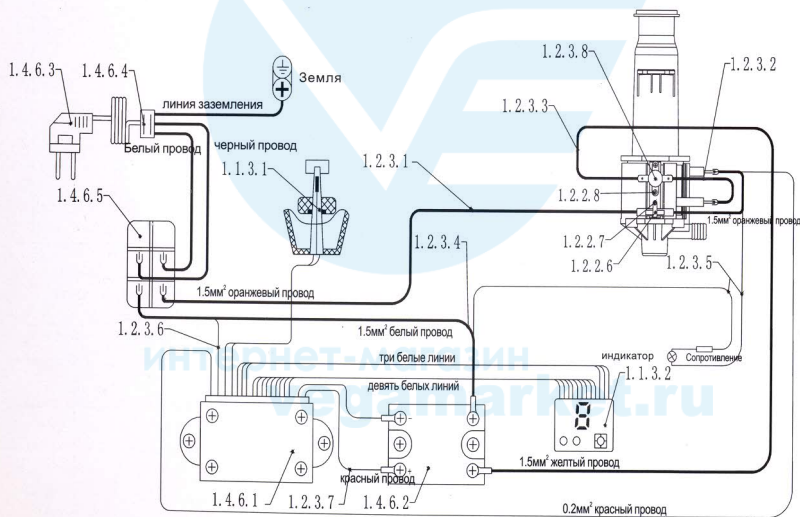
Номинальная мощность: 1750 Вт

Уровень шума: < 70 дБ

Емкость бака: 2.2 кг

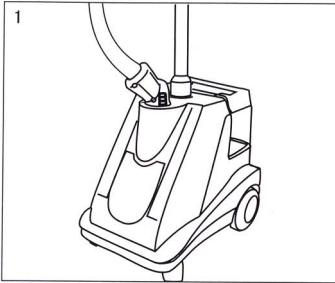
Время непрерывной работы: 60 мин.

ЭЛЕМЕНТЫ СХЕМЫ



№	Код	Запчасть	№	Код	Запчасть	№	Код	Запчасть
1.1.3.1	11.00.0120	level sensor	1.2.3.2	15.07.020014	синий провод	1.2.3.8	02.11.0024	термостат
1.1.3.2	16.01.050011	LCD complete	1.2.3.3	16.10.050014	желтая линия заземления	1.4.6.1	06.12.000011	звуковое сигнальное уст-во
1.2.2.6	06.06.100027	линия шлюза	1.2.3.4	16.10.040014	белая линия заземления	1.4.6.2	10.01.0020	SSR
1.2.2.7	03.01.0005	винт	1.2.3.5	16.10.030024	линия индикатора	1.4.6.3	16.11.000014	шнур и вилка
1.2.2.8	03.01.0002	винт	1.2.3.6	16.10.060014	красные шнуры	1.4.6.4	15.01.060013	защита силовой линии
1.2.3.1	16.10.020024	предохранитель	1.2.3.7	06.10.090011	красково-черная двойная линия	1.4.6.5	02.09.0011	педальный переключатель

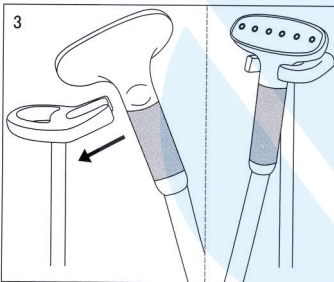
ВОЗМОЖНОСТИ



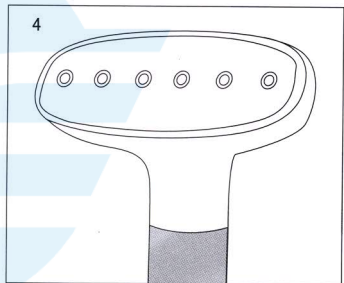
1. Современный эргономичный дизайн.



2. Термостойкая ручка : термостойкая ручка надежная и удобная.

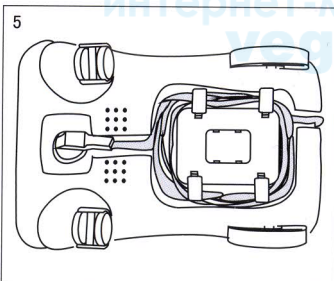


3. Подвес: новый дизайн, современный стиль, простой и удобный, не дает соскользнуть паровому утюжку.

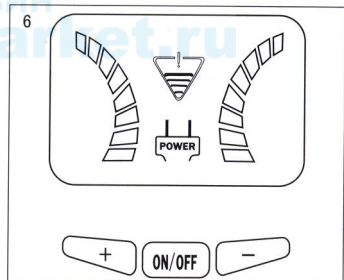


4. Паровой утюжок:

Паровой утюжок из нержавеющей стали долговечен, отлично передает тепло и эффективно разглаживает складки.



5. Устройство сбора шнура питания: устройство сбора шнура питания внизу корпуса позволяет легко собрать отпариватель и переносить его. Оно эффективно предотвращает возможное повреждение шнура питания.



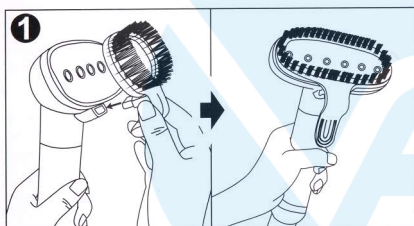
6. ЖК-экран: функциональные кнопки позволяют задавать мощность потока пара, которая также отображается на экране. Регулировка потока пара под конкретный тип одежды не только экономит электроэнергию, но и дает лучший эффект глажки.
(для модели GM-B205T)

РЕКОМЕНДАЦИИ ПО ИСПОЛЬЗОВАНИЮ

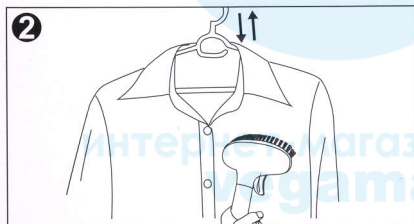
◆ Использование щетки

Когда одежда содержит на себе пыль или шерсть, на помощь приходит щетка, которая эффективно удаляет пыль и шерсть.

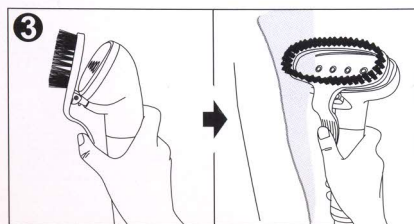
Следует особо отметить, что чистку одежды от пыли следует производить в холодном состоянии. Когда отпариватель работает в режиме глажки, пыль может проникнуть в ткань.



1. Установка: вставьте щетку штырьком в специальный паз на паровом утюжке.



2. Использование: чистка производится движениями щетки вверх-вниз.

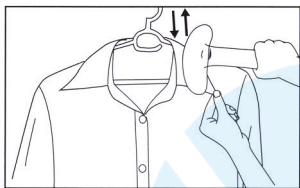


3. Использование: чтобы усилить эффект чистки, можно более плотно прижать щетку к одежде, нажав на соответствующую ручку щетки.

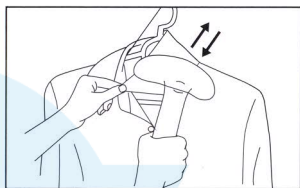
РЕКОМЕНДАЦИИ ПО ИСПОЛЬЗОВАНИЮ

◆ Отпаривание одежды

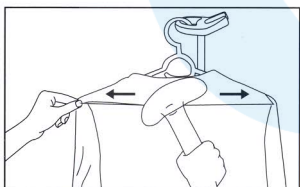
Подключите отпариватель к электросети и включите выключатель. Пар начнет выпускаться по истечении одной минуты. Приложите паровой утюжок к одежде и начните двигать его в направлении одежды (см. следующий рисунок).



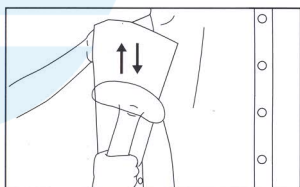
Воротник: возьмитесь за кончик воротника пальцами, двигайте паровой утюжок в соответствии со стрелками.



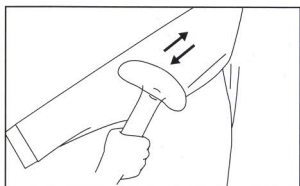
Воротник: переверните воротник, двигайте паровой утюжок в направлении, указанном стрелками.



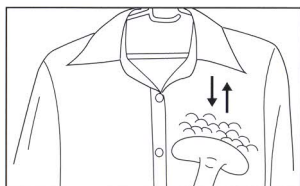
Воротник: поверните одежду задней стороной к себе, двигайте паровой утюжок в указанном стрелками направлении.



Рукав: возьмитесь за середину рукава, двигайте паровой утюжок в указанном стрелками направлении.



Рукав: потяните за рукав, двигайте паровой утюжок в указанном стрелками направлении.



Нагрудный карман: двигайте паровой утюжок в указанном стрелками направлении.

Функциональные кнопки

1. Функциональные кнопки (для модели GM-B205T)

Отпариватель одежды - это управляемая электроникой система с функциональными кнопками на корпусе. Кнопки позволяют включить отпариватель и задать один из 4 видов мощности (1 - 750Вт, 2 - 1100Вт, 3 - 1400Вт и 4 - 1750Вт) пара. На экране показывается текущий уровень мощности пара. Подходящий уровень пара устанавливается в соответствии с толщиной ткани и типом одежды. Это позволяет не только экономить электроэнергию, но и более эффективно разглаживать одежду.

2. Инструкции по использованию (для модели GM-B205T)

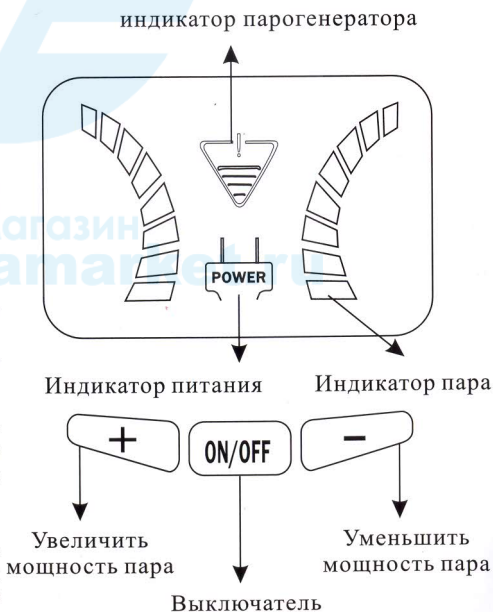
1) Вставьте вилку шнура питания в розетку и включите питание. Загорится индикатор питания. Справа на рисунке показано содержимое экрана, когда отпариватель уже включен.

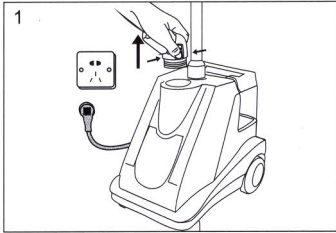
2) Нажмите и удерживайте в течение 3-х секунд кнопку ON/OFF на панели управления. Отпариватель будет включен и выбран уровень 3 мощности пара (1400Вт).

3) Кнопки +/- позволяют задать нужный уровень мощности пара (1 из 4). Текущий уровень мощности показывается на экране.

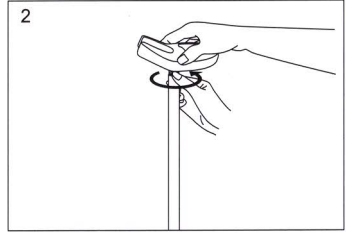
4) Когда вода в баке заканчивается, экран начинает мигать и раздается звуковое предупреждение.

5) Чтобы выключить отпариватель, нужно нажать и удерживать в течение 3-х секунд кнопку ON/OFF.

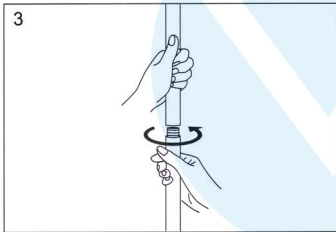




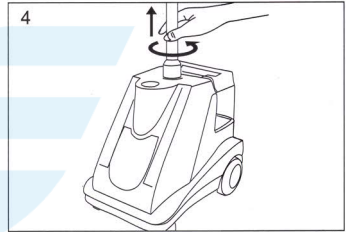
1. Когда отпариватель остынет, нужно нажать на кнопку с двух сторон и вытащить шланг.



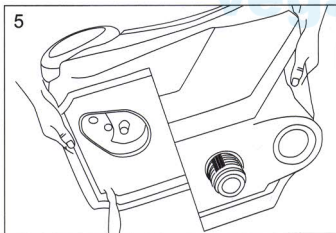
2. Поверните в указанном направлении, чтобы снять стойку.



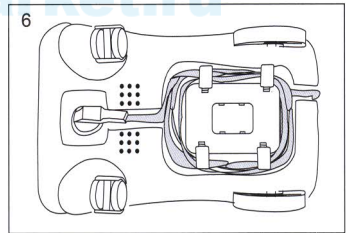
3. Разберите стойку 2 и стойку 3.



4. Вытащите стойку 4.



5. Слейте оставшуюся воду.

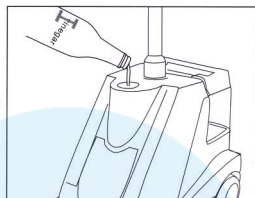


6. Закрепите шнур питания и вилку под корпусом.

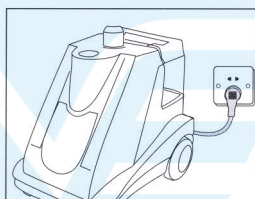
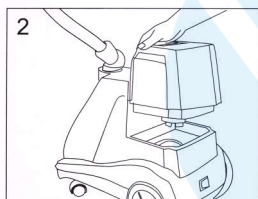
Руководство по очистке отпаривателя

Поскольку отпариватель одежды длительное время используется с высокой температурой, в парогенераторе образуются соли кремниевой кислоты, которые со временем приводят к образованию накипи. Эта накипь уменьшает проходимость пара и приводит к снижению эффективности глажки.

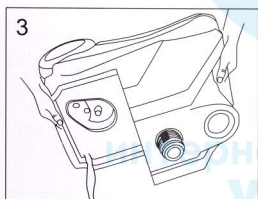
Устранить накипь позволяет специальная процедура очистки отпаривателя, которую следует выполнять регулярно. Если используется мягкая вода, то чистка должна выполняться раз в три месяца. Если используется жесткая вода, то чистка должна производиться ежемесячно.



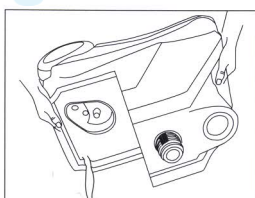
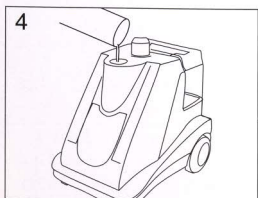
1. Влейте белый уксус в входное отверстие для шланга.



2. Влейте подходящее количество воды в бак, вставьте бак, подключите отпариватель к электросети, включите его и дайте поработать в течение 30 минут.



3. Когда отпариватель чуть остынет, слейте оставшийся раствор.



4. Залейте чистую воду, слейте ее. Повторите так несколько раз.

Внимание: для очистки отпаривателя следует использовать только кислые типы этанола, гидрокарбонат натрия; запрещается использовать серную кислоту, соляную кислоту и другие агрессивные жидкости.

УСТРАНЕНИЕ НЕПОЛАДОК

ПРОБЛЕМА	ПРИЧИНА	РЕШЕНИЕ
Пар не выходит, лампа переключателя не горит	*Не подключен к электросети *Сгорел предохранитель *Сломался переключатель	*Следует обратиться к квалифицированному специалисту за оценкой и ремонтом.
Пар не выходит, лампа переключателя горит	*Heater broken *Сломался SSR *Сломался электронный контроллер	*Следует обратиться к квалифицированному специалисту за оценкой и ремонтом.
Мощность пара меньше обычной	*Осадок забил каналы *Вставлен в неподходящую розетку	*Удалить осадок с помощью специального детергента *Вставить в подходящую розетку.
Течет вода из водяного затвора	*Поврежден бак для воды *Повреждена крышка бака	*Заменить бак для воды или крышку бака для воды.
Из-под крышки идет пар	*Осадок забил шланг *Забилась обхват или втулка шланга	*Удалить осадок с помощью специального детергента *Выпрямить шланг *Проверить обхват.
Из точки подключения шланга течет вода	*Повреждена уплотнительная шайба *Шланг вставлен не до конца	*Заменить уплотнительную шайбу *Плотно вставить шланг до конца
Из парового утюжка идёт вода	*Поврежден паровой утюжок. *Глажка производится в слишком низком положении	*Заменить паровой утюжок *Разгладить шланг и поднять головку повыше
Ручка отсоединилась	*Ручка не затянута *Ручка повреждена	*Затянуть ручку *Заменить ручку
При глажке из шланга раздаётся звук	*Глажка выполняется в слишком низком положении	*Нужно распрямить шланг
Деформировался бак для воды	*Использовалась слишком горячая вода	*Заменить бак для воды
Подается звуковой сигнал, хотя бак полон	*Утонул поплавок *Поплавок поврежден *Поврежден звонок	*Поднять поплавок *Заменить поплавок *Заменить звонок
Прибор не подает сигнал, когда нет воды	*Поврежден поплавок *Не работает звонок	*Заменить поплавок *Обратиться к квалифицированному специалисту за ремонтом
Когда нет воды, отпариватель не отключается, хотя подает звуковой сигнал	*Поврежден SSR	*Обратиться к квалифицированному специалисту за ремонтом



интернет-магазин
vegamarket.ru

