

ИНСТРУКЦИЯ ПО ЭКСПЛУАТАЦИИ



TR-7

СОДЕРЖАНИЕ

• Введение	2
• Внимание	3
• Детали	3-4
• Панель управления	5
• Технические характеристики	5
• Устройства для обеспечения безопасности	5
• Включение	6
• Функции	7
• Функция циклона	8
• Сухая вакуумная чистка	8
• Влажная и сухая вакуумная чистка	8
• Функция гейзера	9
• Приведение в действие	10
• Комбинированная функция	11
• Функция глажения	11
• Дополнительное оборудование	12-15
• Обслуживание	16
• Техническое оснащение	17
• Как справляться с трудностями	18
• Заявление о соответствии	18
• Гарантии	18
• Правила избежания повреждений	19
• Опасности при соприкосновении с электрической и горячей поверхностями	21
• Повреждения и замена	21

интернет-магазин
vegamarket.ru

ВВЕДЕНИЕ

Эта инструкция является интегральной частью к использованию прибора. Она включает всю необходимую информацию по его использованию и обслуживанию.

Потребителю необходимо внимательно прочитать данную инструкцию перед началом использования прибора.

Если вам нужна дополнительная информация или запчасти и детали, пожалуйста, свяжитесь с нашим представителем.

ВНИМАНИЕ!

Эта машина была эксклюзивно разработана для выполнения следующих функций:

- Влажная и сухая вакуумная чистка
- Парогенератор: темп. до 145°C
- Паровое глажение

Все остальные функции рассматриваются как ненадлежащие.

Аппарат должен находиться в пользовании у взрослого человека, знающего его специфические особенности и правила безопасности.

Производитель не несёт ответственности за вред, причинённый несанкционированным использованием прибора.

Сам прибор отвечает всем мировым нормативам и стандартам безопасности.



Обратите внимание на этот знак:
он загорается, когда возникает рисковая ситуация.

СПЕЦИАЛЬНЫЕ НАСАДКИ ДЛЯ РАЗЛИЧНЫХ ФУНКЦИЙ

- 1 Паровой/вакуумный рукав с ручкой
- 2 Паровой/вакуумный удлинитель
- 3 Многофункциональная щётка
- 4 Коробка с насадками и резиновыми скребками для многофункциональной щётки
- 5 Защитный футляр для многофункциональной щётки
- 6 Насадка для чистки стёкол, зеркал
- 7 Держатель для наконечников
- 8 Маленькая насадка для чистки стёкол
- 9 Изогнутая насадка
- 10 Щётка для батарей
- 11 Прямой ланцет
- 12 Изогнутый ланцет
- 13 D26 нейлоновая щётка
- 14 D26 метал. щётка
- 15 Утюг (дополнительно)
- 16 Турбощётка (дополнительно)



интернет-магазин
magamarket.ru

ПАНЕЛЬ УПРАВЛЕНИЯ



Лампочка готовности пара загорится, когда прибор нагреется



Сигнал нехватки воды

ТЕХНИЧЕСКИЕ ХАРАКТЕРИСТИКИ

• Напряжение	230 V - 50/60
• Макс. нагрузочная мощность	Hz 2900
• Макс. используемая мощность	W 1100 W 1800 W 800 W
• Вместимость бойлера с последующим дополнением	0,7 л.
• Объем резервуара для вновь набранной воды	1,5 л.
• Объем резервуара для грязной воды	1,5 л.
• Макс. используемая нагрузка	450 кпа (4.5 bar)
• Вес без нагрузки	11 Kg
• Размеры (мм)	480x350x320
• Защита	IPX4

интернет-магазин

УСТРОЙСТВА vegamarket.ru ДЛЯ ОБЕСПЕЧЕНИЯ БЕЗОПАСНОСТИ

Устройства для обеспечения безопасности

- Клапан безопасности
- Защита IPX4
- Электронный регулятор мощности
- Электронный регулятор уровня воды в бойлере
- Основные показатели для выбора температуры на термостате
- Электронный регулятор напряжения в сети
- Главный внешний выключатель
- Автоустановка включения.

ВКЛЮЧЕНИЕ

НАБОР ВОДЫ

Поверните крышку против часовой стрелки, откройте её и наполните резервуар 1,5 л воды

Не вливайте никаких химикатов, добавок или масел в дополнительный резервуар. Эти вещества могут серьёзно повредить бойлер и затруднить ваше дальнейшее использование прибора.

Производитель не несёт ответственности за повреждения, причинённые при неправильном использовании прибора.



УСТАНОВКА

Откройте противоположное отверстие и вытащите гибкий шланг. Специальная форма пробки позволяет сделать это очень легко.

Сильно нажмите на пробку до щелчка.

Вставьте в розетку мощностью 230 V, 50 Hz с заземлением. Вилка должна быть защищена от коротких цепей и повреждений.

Включите прибор, выбрав на стартовой кнопке позицию I.



ФУНКЦИЯ ЦИКЛОНА

ВЛАЖНАЯ И СУХАЯ ВАКУУМНАЯ ЧИСТКА

ФУНКЦИЯ ГЕЙЗЕРА

ЧИСТКА ПАРОМ

КОМБИНИРОВАННАЯ ФУНКЦИЯ

ВАКУУМНАЯ ЧИСТКА + ЧИСТКА ПАРОМ

ФУНКЦИЯ ГЛАЖЕНИЯ

интернет-магазин
vegamarket.ru

ФУНКЦИЯ ЦИКЛОНА

Нажмите кнопку страта.

Выберите необходимую насадку, которую вы будете использовать и присоедините её к удлинителю или к ручке, повернув замок на трубе вправо.

Для включения нажмите на серую кнопку, находящуюся на ручке, всасывание начнётся с максимальной скоростью.



«**ВАКУУМНАЯ ФУНКЦИЯ**»: для правильного использования фильтра воды всегда необходимо наполнять резервуар до уровня, показанного на сепараторе.

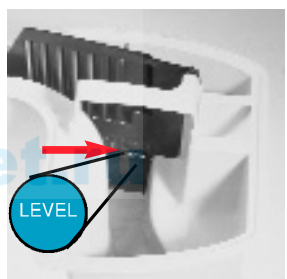


«**ВАКУУМНАЯ ВЛАЖНАЯ ФУНКЦИЯ**»: нет необходимости наполнять резервуар водой, так как это сократит время работы.



ЧИСТКА ПОСЛЕ ИСПОЛЬЗОВАНИЯ

В целях гигиены мы рекомендуем **опустошать и ополаскивать цилиндр каждый раз после использования и под авать для всасывания 2 стакана воды, чтобы прочистить трубы.**



Чистка грязного цилиндра

Нажмите разъединяющую кнопку и переместите крышку против часовой стрелки.

Если это необходимо ополосните его водой.

Вытащите грязный цилиндр и вытряхните его в мусорную корзину или мусорное ведро.

Выньте цилиндр под проточной водой с помощью моющего средства

Поставьте цилиндр на место.

Медленно поверните крышку в обратную сторону до звукового щелчка.



ФУНКЦИЯ ГЕЙЗЕРА

С использованием функции гейзера прибор может применяться как полноправный паровой генератор, подающий продолжительный пар. Благодаря мощности прибора вы можете превосходно справляться с трудной въевшейся грязью, одновременно убивая всех микробов, не используя при этом опасных растворителей и химикатов. Этот прибор отвечает всем экологическим требованиям !!!



ВНИМАНИЕ: Чтобы избежать возможных повреждений, не прикасайтесь руками до паровой трубы, не направляйте её в сторону ног, людей или животных. Также не направляйте паровую трубу в сторону изделий из натуральной и искусственной кожи, вельвета, лёгких тканей и материалов. Эти материалы можно чистить с помощью многофункциональной щётки, предварительно обернув её мягкой тканью.



ПОДГОТОВКА

Наполните резервуар водой.

ВНИМАНИЕ: не добавляйте никаких растворителей, химикатов, анти-кальциевых добавок или масел в резервуар. Эти вещества могут повредить бойлер. Производитель не несёт ответственности за неправильное использование прибора.



ВКЛЮЧЕНИЕ МАШИНЫ

Для производства пара необходимо подождать 4 минуты, пока напряжение достигнет необходимого уровня. Пока прибор нагревается мигает лампочка OK LED.

Пар готов к использованию, когда лампочка перестаёт мигать.



ПРИВЕДЕНИЕ В ДЕЙСТВИЕ

Выберите насадку и зафиксируйте её на ручке или удлинителе так, как это необходимо для поверхности, подверженной чистке. Чтобы начать работу, нажмите оранжевую кнопку на ручке.



Теперь сила пара у вас в руках с полной готовностью подарить вам чистоту и стерильность, которых вы раньше не знали!

Для включения всасывающего устройства нажмите серую кнопку на ручке.



Чтобы максимально использовать каждую деталь, изучите главу «Дополнительное оборудование» на стр. 12.

Вы легко можете использовать мощность прибора. Когда водный резервуар опустеет, вы будете предупреждены об этом звуковым сигналом и огоньком оранжевой лампочки.



Наполните резервуар водой, как это показано в инструкции. Чтобы продолжить работу и отключить звуковой сигнал, просто нажмите на оранжевую кнопку на ручке или выключите и включите прибор снова.



ПРАКТИЧЕСКИЙ СОВЕТ ДЛЯ ГЛУБОКОЙ ЧИСТКИ:

Чтобы получить наилучший результат при чистке паром, начинайте обрабатывать небольшие поверхности, проектируя пар на грязные пятна, пока те не исчезнут. Затем нажмите на соответствующую кнопку для включения всасывающей функции, удалите грязь и высушите поверхность.



КОМБИНИРОВАННАЯ ФУНКЦИЯ

Эта функция позволяет вам использовать сразу две функции : **Циклон и Гейзер** , совмещая в себе наибольшую силу и наилучшие технические характеристики этого экстраординарного прибора, для обеспечения санитарии без использования химикатов.

**ВНИМАНИЕ: Паровая труба может причинить вред!!!
Не используйте паровую трубу вблизи людей, животных, деликатных поверхностей !!!**

Чистящая сила пара совместно с всасывающей функцией позволит вам добиться максимальной гигиены, защищая здоровье вашей семьи, избавляя вас от химических остатков и вредных веществ, что также идёт на пользу и защиту окружающей среды и природы.



КОМБИНИРОВАННАЯ ФУНКЦИЯ

СУХОЕ ГЛАЖЕНИЕ

Подключите вилку утюга к машине и подождите, пока лампочка на утюге не погаснет. К этому моменту утюг достиг необходимой температуры и готов к использованию.

ПАРОВОЕ ГЛАЖЕНИЕ

Подождите, пока погаснет мигающий огонёк, и затем можно приступать к паровому глажению.

КОМБИНИРОВАННАЯ ФУНКЦИЯ

Машина оснащена комплексным оборудованием. Чтобы извлечь максимальную пользу от каждого приспособления, рекомендуем внимательно изучить их.



МНОГОФУНКЦИОНАЛЬНАЯ ЩЁТКА —

одна из самых полезных насадок.

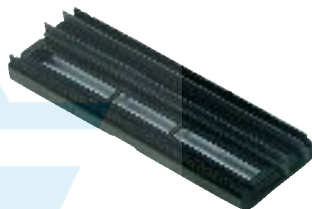
Щётка оснащена 2 рядами щетины и 2 резиновыми скребками.

Эта щётка очень полезна для чистки полов из мрамора, плитки, паркета с помощью следующих функций:

Циклон — сухая и влажная вакуумная чистка

Гейзер — паровая чистка

Комбинированная чистка — вакуумная и паровая чистка.



ЗАЩИТА КОВРОВ

Прикрепив многофункциональную щётку, вы сможете чистить ковровые покрытия, используя следующие функции:

Циклон — сухая и влажная вакуумная чистка

Гейзер — паровая чистка

Комбинированная чистка — вакуумная и паровая чистка.



УДЛИНИТЕЛЬ РАСПРЕДЕЛИТЕЛЬ ПАРА.



ИЗОГНУТАЯ НАСАДКА

Изогнутую насадку можно прикрепить к рукоятке №11 и к изогнутому ланцету №18 одновременно.



ПРЯМОЙ ЛАНЦЕТ

Ланцет устанавливается на рукоятке №11.



ИЗОГНУТЫЙ ЛАНЦЕТ

Ланцет устанавливается на рукоятке №11, а также может использоваться отдельно или совместно с насадкой. Его можно зафиксировать в различных положениях, что позволяет добираться в самые труднодоступные места.



РУКОЯТКА ДЛЯ ЛАНЦЕТА/НАСАДКИ



ЩЁТКИ

Пластмассовые и металлические щётки.

Маленькие круглые щётки можно прикрепить к изогнутому ланцету №18.



ЩЁТКА-РАДИАТОР

Только для сухой чистки. Эта щётка присоединяется к прямой насадке.



ЩЁТКА ДЛЯ ЧИСТКИ СТЁКОЛ

МАЛЕНЬКАЯ ЩЁТКА ДЛЯ ЧИСТКИ СТЁКОЛ
Маленькая щётка прикрепляется к рукоятке № 11 самостоятельно или вместе с изогнутым ланцетом №18. Вы можете снять резиновую часть и использовать эту насадку как распыляющую насадку.



**ПРОФЕССИОНАЛЬНОЕ ГЛАЖЕНИЕ
СО СПЕЦИАЛЬНЫМ КОВРИКОМ**



ТУРБО ЩЁТКА (дополнительно)



МНОГОФУНКЦИОНАЛЬНАЯ ЩЁТКА

Для чистки больших поверхностей используйте многофункциональную щётку. Оснащённая двумя резиновыми скребками и двумя рядами щетины, эта щётка способна чистить поверхности из мрамора, плитки, паркета.

Для **мягких поверхностей** и **лёгких тканей** подойдёт защитная насадка к многофункциональной щётке.

ЧИСТКА

Вакуумная чистка позволяет избавиться от грязи, жидких разводов и пятен до полного их исчезновения. Вы будете приятно удивлены тому, как идеально чисто и быстро справляется с пятнами эта щётка.

Для наилучшего эффекта после удаления грязи пройдите паром по поверхности и вытрите её насухо (см. способ комбинированной чистки).

НАСАДКА ИЗ МЯГКОЙ ТКАНИ (дополнительно)

В верхней части многофункциональной щётки находятся 4 отрезка, которые нужны для присоединения насадки из мягкой ткани (прилагается дополнительно).

Эта насадка обладает хорошо впитывающим свойством. Она спроектирована так, что позволяет проходить пару, но в то же время защищает деликатные ткани и поверхности от повреждений.

ВНИМАНИЕ: Для чистки деликатных поверхностей отрегулируйте подачу пара к минимуму.



ОБСЛУЖИВАНИЕ

Несколько советов по обслуживанию прибора

После использования:

— Вымойте использовавшиеся удлинители. Ополосните водой паровой шланг с ручкой. Вы можете вымыть также внутри трубок, чтобы не было никакой грязи и неприятного запаха.

— Освободите приёмник от всего собранного мусора и ополосните его водой.

— Поставьте его на место.

Для эксплуатации машины в надлежащем виде обратите внимание на следующее:

— Фильтры не должны быть засорены.

— Крышка промывного аппарата должна быть всегда на месте.

Все фильтры можно промывать водой. Когда они высохнут, вы снова можете их использовать



ВАЖНО:

Фильтры должны быть всегда чистыми.

Покрышечный фильтр: открутите пробку, вытащите фильтр и вымойте его.

Верхний действующий фильтр: вытащите фильтр с его места нахождения и вымойте его.

Фильтр при выходе: откройте заднюю решётку, нажав на неё и вымойте её.

ОХЛАЖДАЮЩИЙ ФИЛЬТР:

Уберите решётку, высуньте фильтр и промойте его. Затем вставьте фильтр и решётку на место.

УХОД ЗА ПОВЕРХНОСТЬЮ МАШИНЫ

Чтобы ваша машина оставалась как новая, периодически протирайте её сухой мягкой тряпкой, предварительно отключив от сети.

Не опускайте прибор в воду или другую жидкость. Не используйте спиртовые, самовозгорающиеся жидкости или различные растворители.



Мы рекомендуем периодически проверять электрический шнур: если вы обнаружите какое-либо повреждение, трещину на нём, пожалуйста, свяжитесь с ближайшим центром технической помощи.

ТЕХНИЧЕСКАЯ ПОМОЩЬ

Последующие вмешательства в прибор должны осуществляться только соответствующим квалифицированным персоналом. Если это возможно, свяжитесь с центром тех. Помощи вашего поставщика. **Удаляйте известковый осадок в бойлере каждые 6-12 месяцев. Прибор должен быть холодным и не должен был использоваться последние три часа.**

— Отключите прибор. Переверните машину снизу вверх (после того, как сняли крышку и прѐёмник для грязи и опустошили резервуар с водой) откройте нижнюю крышку с помощью отвѐртки. Отвинтите крышку бойлера нужным ключом.

— Вылейте воду из бойлера. С помощью воронки влейте в бойлер два стакана уксуса и два стакана воды

— Оставьте на 8 часов.

— Вылейте содержимое бойлера, ополосните его водой и снова осторожно закройте. Желательно выпустить немного пара в воздух, чтобы очистить прибор от запаха уксуса.

Установка бойлера.

Устройство безопасности бойлера активируется при неправильном срабатывании. В этом случае необходимо отвезти машину в центр технической помощи.



ПРИ АВАРИЙНОЙ СИТУАЦИИ

Если прибор не работает надлежащим образом, необходимо связаться с полномочными представителями Центра технической помощи.

Очень важно обратить внимание на следующие возможные нарушения:

- Выделение пара или воды из отверстий прибора (внутренняя течь или повреждения на трубке).
- При выделениях воды из аксессуаров или парогенератора (если индикатор уровня воды на бойлере или индикатор нагрева повреждены или основной термостат не работает).
- Двигатель не включается или не выключается (проблемы с электрическим выключателем или паровым шлангом).
- Замыкание в некоторых местах.
- Повреждён кабель или утюг (стирание или надрез).

ЗАЯВЛЕНИЕ О СООТВЕТСТВИИ СЕ

Производитель Comital-Sami S.p.a. Italy объявляет со всей ответственностью о том, что прибор соответствует всем правилам безопасности, провозглашённым Европейской Конвенцией 73/23 СЕЕ, 89/336 СЕЕ.

ГАРАНТИИ

ГАРАНТИИ основаны на Положении №24 от 24/02/02. Оно начинает действовать с даты продажи. Если машина в течение периода правильной эксплуатации обнаружила в себе дефекты материала или работы, неизвестные ранее поставщику, машина подлежит бесплатной замене.

Транспортные и упаковочные услуги производятся за счёт покупателя.

Гарантии производителя исчезают в следующих случаях:

- Настоящая Инструкция не была изучена
- Вмешательства, нарушившие целостность прибора
- Ремонт, произведённый неуполномоченным персоналом
- Замена частей прибора посторонними деталями
- Прибор использовался не по назначению

Также наши гарантии не распространяются на те случаи, когда в отношении прибора производились ремонт, замена частей и деталей без нашего на то разрешения. Также безосновательны заявления потребителя о повреждениях, причинённых различными причинами.

ПРАВИЛА ИЗБЕЖАНИЯ ПОВРЕЖДЕНИЙ

Обязательным и неперенным условием является внимательное изучение настоящей инструкции перед эксплуатацией прибора.

Перед началом работы с машиной необходимо проверить все панели и кнопки управления и следовать последовательно инструкциям данного руководства.

Дети не должны быть вблизи прибора, несмотря на то, работает он или нет.

Никогда не используйте прибор не по назначению.

Всегда отключайте прибор от сети перед чисткой, производством любого вида обслуживания или оставлением его на хранение.

Перед заполнением резервуара водой также всегда следует отключать прибор от питания.

Строго запрещено разбирать прибор, переставлять, вынимать детали и использовать прибор, если система безопасности повреждена.

Если прибор или кабель питания повреждены, следует перевести прибор производителю или уполномоченным поставщикам. Строго запрещено разбирать, вынимать устройства безопасности прибора.

Производитель снимает с себя ответственность за повреждения, причинённые неквалифицированным вмешательством и нарушением целостности прибора.

ОПАСНОСТИ, СВЯЗАННЫЕ С ЭЛЕКТРИЧЕСКИМИ ПОВРЕЖДЕНИЯМИ

- Повреждённые электрические провода
- Утечка воды
- Не используйте прибор без необходимого заземления
- Не используйте прибор во время грозы

ОПАСНОСТИ, СВЯЗАННЫЕ С СОПРИКОСНОВЕНИЕМ С ГОРЯЧЕЙ ПОВЕРХНОСТЬЮ

- Никогда не направляйте пар в сторону людей, животных
- Не дотрагивайтесь до распределительного отверстия пальцами
- Перегрев (ожог)

УТИЛИЗАЦИЯ

Не засоряйте окружающую среду, выбрасывая детали прибора. Законами страны-производителя предусмотрена их утилизация.

